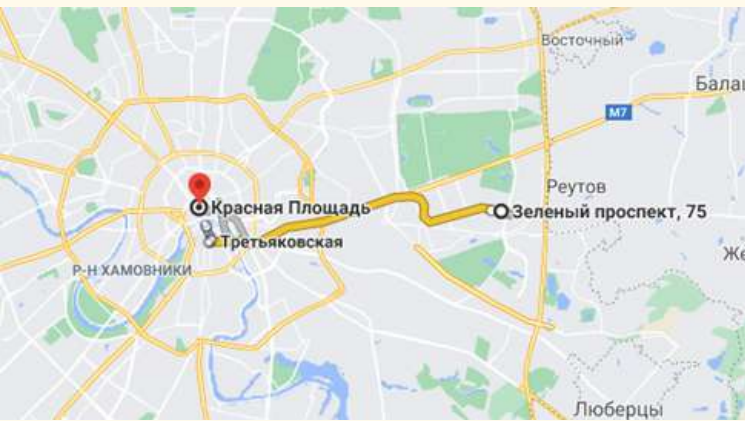


Доступность культурно-познавательного маршрута, в том числе указание на доступность для лиц с ОВЗ/инвалидностью

Маршрут доступен для всех категорий граждан, в том числе для лиц с ограниченными возможностями здоровья, инвалидов.

Маршрут оборудован:

- уличными указателями на русском и английском языках;
- пандусами для въезда в здания;
- внутренними пандусами для перемещения лиц с колясками и в колясках;
- важные места/участки пространства выделены цветовым контрастом;
- культурный объекты оснащены навигацией и названиями шрифтом Брайля;
- Исторический музей и Музей Отечественной войны 1812 года оборудованы лифтами и доступны для посетителей, передвигающихся на колясках. разрешен вход с собакой-поводырем;
- тактильным шрифтом оснащены лифты и входные группы учреждений;
- действуют льготные условия при приобретении входных билетов посетителями с инвалидностью;
- в метрополитене маломобильным горожанам помогают сотрудники Центра обеспечения мобильности пассажиров. Сотрудниками Центра оказывается сопровождение людей с инвалидностью от станции метро до входа в Исторический музей и Музей Отечественной войны 1812года.



«ПУТЕШЕСТВИЕ СКВОЗЬ ВЕКА»

Паспорт культурно-познавательного маршрута

Руководитель маршрута:

Балашова Ирина Леонидовна

Возрастная категория:

обучающиеся от 10 лет и взрослые

Использование образовательных ресурсов города:

1. Московская электронная школа

(<https://school.mos.ru/>)

2. Портал культурного наследия и традиций России (Культура.РФ)

<https://www.culture.ru/>

3. Красная площадь, официальный аккаунт в Instagram. История, фотографии Старой Москвы

(<https://www.instagram.com/stories/highlights/17956952167171435/>)

4. Государственный Исторический музей

(<https://shm.ru/>)

5. Музей Отечественной войны 1812 года

(<https://shm.ru/museum/mov/>)

6. Старые карты Москвы

(<http://retromap.ru/>)

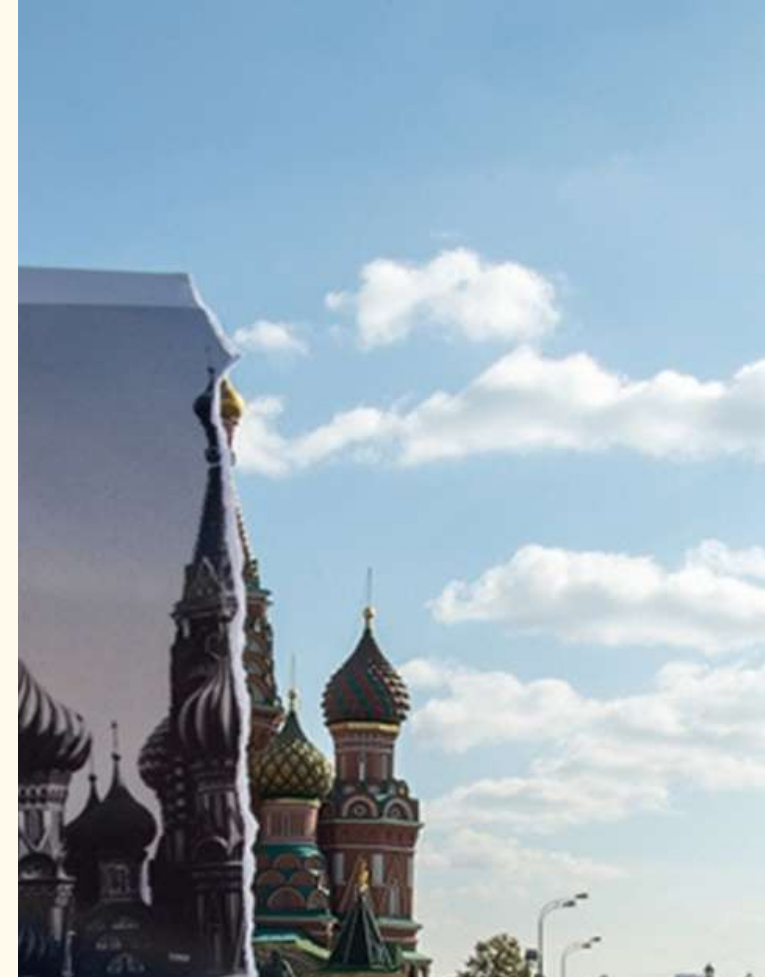
7. 100 лекций для школьников

<https://www.culture.ru/live/lectures/movies/child-100>)

8. Музеи Московского Кремля.

Лекционные программы

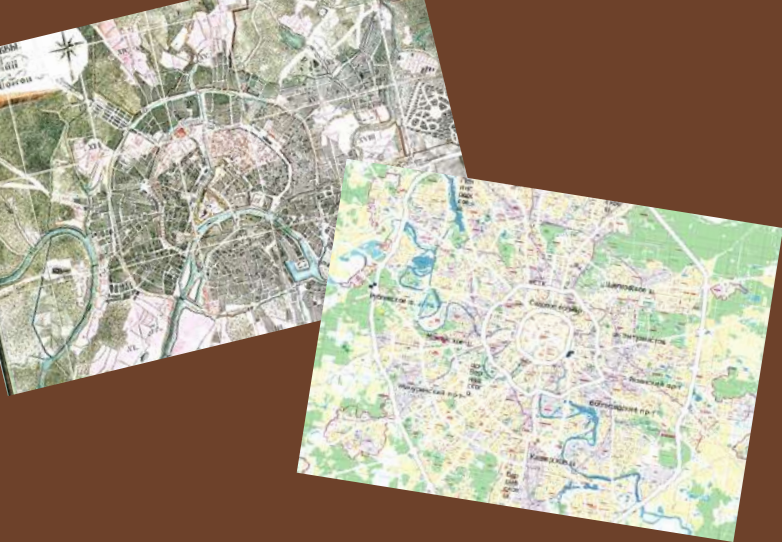
(<https://www.kreml.ru/>)



Открытый Московский фестиваль
«1+1»: равные условия - равные
возможности

Интеллектуально-познавательное направление
Культурно-познавательный маршрут
"Путешествие сквозь века"

ГБОУ Школа № 1798



Старт: Зеленый пр., 75 (Школа №1798) - Пройти 290 м - м. "Новогиреево" (Калининско-Солнцевская линия, направление "Третьяковская") - 5 станций - пересадка на м. "Новокузнецкая" - 1 станция - Выход м. "Театральная". Далее пешком до Красной Площади (Красная Площадь, д.1)

Красная площадь

Москва, которая была до нашествия монголо-татар небольшим пограничным пунктом Владимиро-Суздальского княжества, в начале XIV в. превращается в важный политический центр того времени. Начало возвышения Москвы с XIV века. Причины географические и политические. Политика московских князей от Даниила Александровича Московского (1276-1303) до Ивана Васильевича III 1462-1505

Каждый период в истории государства Российского был отмечен хронологией событий, многие из которых происходили в главном городе страны Москве.

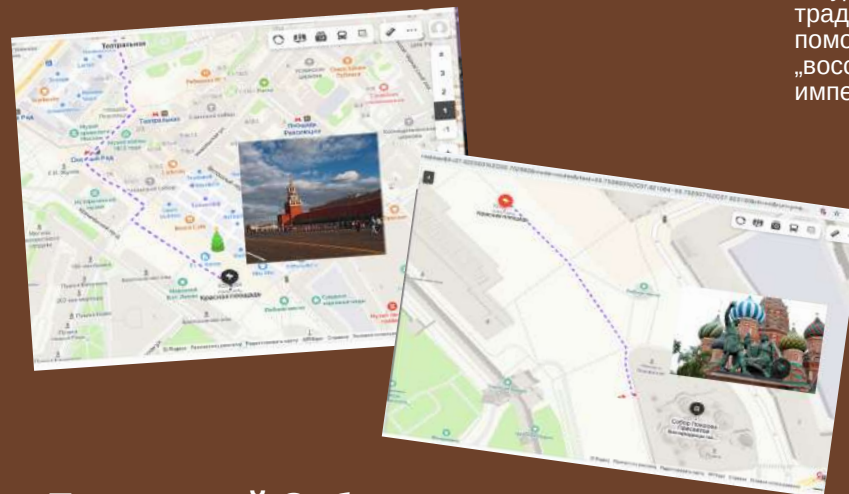
Маршрут построен в хронологическом порядке и представляет историю нашей страны - с IV до XIX века.

Протяженность маршрута - 13,6 км;
Продолжительность - 2,5 часа;

Каждый этап охватывает определенный отрезок времени и построен таким образом, чтобы дать полное представление о событиях, происходивших в данный период, основных знаменательных исторических фактах, сформировать у школьников картографические знания и умения сопоставлять разновременные карты путём «наложения».

Задачи проекта:

- использование исторических карт в качестве источников новых знаний;
- повышение интереса к ним учащихся, сравнение с современными видами карт;
- изучение территориальной протяженности изучаемых исторических явлений;



Покровский Собор в честь взятия Казани

Собор Покрова Пресвятой Богородицы на Рву (Храм Василия Блаженного) — один из самых значимых памятников древнерусской архитектуры XVI в. Собор был возведен в 1555–1561 гг. по велению царя Ивана Грозного в честь покорения Казанского царства.

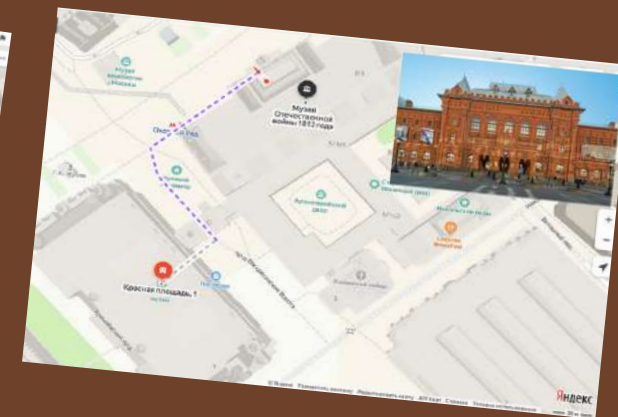
Памятник Минину и Пожарскому

Смутное время. Собралшееся под знамена князя Пожарского, по призыву Козьмы Минина, народное ополчение спасло Русь от врагов, а избрание царем Михаила Феодоровича Романова положило конец смуте на Руси.



Петровская эпоха, политика первых Романовых

В Московском государстве проходил процесс централизации страны, были заложены первые органы государственного управления. Петр I, продолжив эту традицию, основал Сенат и Коллегии, правил при помощи указов. Петр I развил мечту Ивана IV о „воссоединении исконно русских земель“ и вел империалистические войны.



Отечественная война 1812 года

Это война между Французской и Российской империями, которая проходила на территории России. Несмотря на превосходство французской армии, под руководством Наполеона Бонапарта, русским войскам удалось показать невероятную доблесть и смекалку. Более того, русским удалось выйти победителями в этом тяжелом противостоянии. До сих пор победа над французами считается одной из самых знаковых в истории России.