



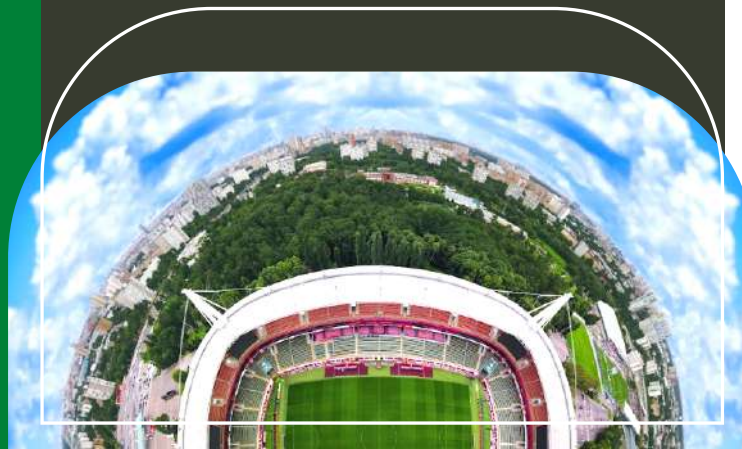
МАРШРУТ ВКЛЮЧАЕТ
ПРОЕЗД НА ОБЩЕСТВЕННОМ ТРАНСПОРТЕ,
ОБОРУДОВАННОМ ДЛЯ ЛИЦ
С ОГРАНИЧЕННЫМИ ВОЗМОЖНОСТЯМИ
ЗДОРОВЬЯ



ПОСЕЩАЕМЫЕ ОБЪЕКТЫ ОСНАЩЕНЫ
ПАНДУСАМИ И УДОБНЫМИ ЗАЕЗДАМИ



<https://yandex.ru/maps/-/CCUy7MgTPA>



РУКОВОДИТЕЛЬ МАРШРУТА:

СЕЛЕЗНЕВА ОЛЬГА
ВЛАДИМИРОВНА,
педагог-организатор

ВОЗРАСТНАЯ КАТЕГОРИЯ
взрослые
и дети с **12** лет

ОБРАЗОВАТЕЛЬНЫЕ РЕСУРСЫ

- ✓ Олимпиада "Парки. Музеи. Усадьбы"
<https://museum.olimpiada.ru/>
- ✓ Школа большого города
https://school.moscow/youth_agenda
- ✓ Стадион "Авангард"
<http://stadion-avangard.ru/>
- ✓ Измайловский парк
<https://www.izmailovsky-park.ru/>
- ✓ Стадион "РЖД Арена"
<https://stadium.fclm.ru/>

ОТКРЫТЫЙ
МОСКОВСКИЙ ФЕСТИВАЛЬ

«1+1» РАВНЫЕ УСЛОВИЯ -
РАВНЫЕ ВОЗМОЖНОСТИ

БЫСТРЕЕ, ВЫШЕ, СИЛЬНЕЕ: ДОРОГАМИ ОЛИМПИЙСКОГО ОГНЯ



СПОРТИВНЫЕ ДОРОГИ ВАО

КУЛЬТУРНО-ПОЗНАВАТЕЛЬНЫЙ МАРШРУТ



ГОСУДАРСТВЕННОЕ
БЮДЖЕТНОЕ
ОБЩЕОБРАЗОВАТЕЛЬНОЕ
УЧРЕЖДЕНИЕ ГОРОДА МОСКВЫ
"ШКОЛА № 1373"

СТАДИОН «АВАНГАРД»

построен в 1954 году. В настоящее время рядом со стадионом расположена спортивная база МЧС. На Авангарде работают секции по баскетболу, футболу, теннису, волейболу и бадминтону. В зимнее время заливается каток, рядом находятся лыжные трассы. В 2007 году на «Авангарде» тренировалась футбольная команда «Петровский замок».

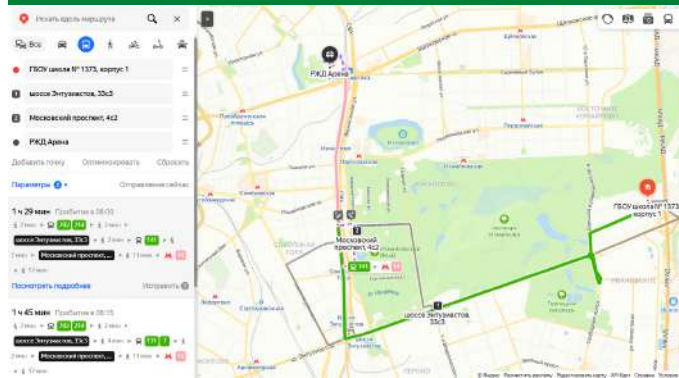


ИЗМАЙЛОВСКИЙ ПАРК

В XVII веке царь Алексей Михайлович Тишайший, большой любитель охоты, выбрал эти места для своей дворцовой усадьбы. Алексей Михайлович и обустроил здесь «Дивные сады». В дореволюционные годы в Измайловском лесу проходили рабочие маевки и митинги. В 1930-е годы, в эпоху грандиозных строек СССР, крупный лесной массив был отведен для создания нового, самого масштабного, самого доступного для москвичей места отдыха и развлечений. Так в 1931 году появился Измайловский парк культуры и отдыха. До 1961 года он носил имя И. В. Сталина.



ПОДОБРАТЬ УДОБНЫЙ ПРОЕЗД
НА ОБЩЕСТВЕННОМ ТРАНСПОРТЕ



СТАДИОН «РЖД АРЕНА»

Проект стадиона в Черкизове разработан в 1933–1936 годах архитекторами А. Я. Васильевым и Г. Г. Вегманом, которые задумали его как парк-стадион. Первоначально стадион строился по заказу Центрального комитета профсоюза Электромашиностроения и назывался «Стадион ЦК Электриков», впоследствии переименованный в «Сталинец». «Локомотиву» стадион перешёл в хрущёвские времена. Стадион, с одноимённым клубу названием, открылся на месте снесённого «Сталинца» с насыпными трибунами и монументальными колоннами 17 августа 1966 года. В 1977–1979 и 1996–1998 годах свои домашние матчи на этом стадионе проводил другой московский футбольный клуб – «Спартак». В 2000 году началось строительство нового стадиона. Первый матч состоялся 5 июля 2002

