

Описание объекта культуры: историческая справка



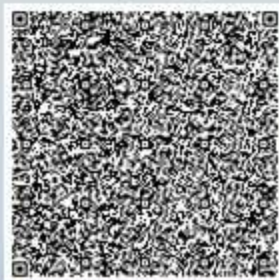
Стадион Лужники был построен в рекордные сроки - за 450 дней. Открыт 31 июля 1956 года футбольным матчем между сборными РСФСР и КНР. Летом 1956г. принял I Спартакиаду народов СССР, а через год - VI Всемирный фестиваль молодёжи и студентов. Летом 1980 г. на стадионе состоялось открытие 22-ой Олимпиады в Москве. После реконструкции, завершившейся в 2017 году, вмещает 81 тысячу человек и является самым большим стадионом России и входит в десятку по вместимости среди футбольных стадионов Европы.

Экспозиция

Лужники — это огромная территория с различными спортивными сооружениями, специальными дорожками, площадками для занятий, прекрасной обустроенной набережной, скверами, кафешками и другой необходимой инфраструктурой. Общая площадь спорткомплекса составляет свыше 150 гектаров! Прекрасное место для занятий физкультурой, прогулок и отдыха.

Географический маршрут

Школа 491- автобус 650
- метро Текстильщики -
метро Воробьевы горы -
стадион Лужники -
метро Воробьевы горы -
метро Текстильщики -
автобус 650 - школа 491



Описание объекта культуры: историческая справка



Стадион «Динамо» (полное наименование «ВТБ Арена — Центральный стадион „Динамо“ имени Льва Яшина») — домашний стадион футбольного клуба «Динамо». Построен в 1928 году для первой Всесоюзной спартакиады. Изначально имел форму подковы. Только в 1936 году была построена Восточная трибуна, замкнувшая стадион. С этого времени он вмещал 54 тыс. зрителей и до 1956 года оставался главной ареной страны. К Олимпиаде 80 в 1977—1979 годах была проведена капитальная реконструкция. С конца 1980-х годов стадион стал использоваться и для проведения концертов. 22 ноября 2008 года прошёл прощальный матч после чего стадион закрылся на реконструкцию. Открылся стадион ледовым шоу 20 декабря 2018 года.

Экспозиция

Стадион "Динамо" объединяет под одной крышей открытую большую и закрытую малую спортивные арены. Футбольный стадион рассчитан на более чем 26 тысяч мест. Малая арена имеет три конфигурации: хоккейную, баскетбольную и концертную.

Географический маршрут

Школа 491- автобус 650 -
метро Текстильщики -
метро Динамо -стадион
Динамо -метро Динамо-
метро Текстильщики -
автобус 650 - школа 491



VII Московский фестиваль «1+1»: равные условия - равные возможности Интеллектуально- образовательное направление

Государственное бюджетное
общеобразовательное учреждение
города Москвы
«Школа № 491 «Марьино»



Культурно - познавательный маршрут

«Дорога к олимпийским медалям»



Паспорт культурно – познавательного маршрута

Маршрут разработала инклюзивная команда ГБОУ Школы № 491

Возрастная категория : 10-14 лет

Родители: Дорофеева А.В.

Руководители маршрута:

Белякова И.В., Сарычева Н. Г.



Доступность культурно-познавательного маршрута

Маршрут разработан с учетом особенностей детей, разбит на 2 части: виртуальную и очную. Виртуальные экскурсии, конечно, не заменят реального посещения, но это отличный способ познакомиться с объектами, где не создана безбарьерная среда, или когда эпидемиологическая обстановка не даёт возможности очного посещения. Технология 3D даёт ощущение полного присутствия.

С командой ребят путешествуют взрослые, оказывающие необходимую помощь. Общественный транспорт оборудован для проезда лиц с ОВЗ/инвалидов. В московском метро работает Центр обеспечения мобильности пассажиров (ЦОМП). Эта служба метро и МЦК, сотрудники которой помогают без опасно и с комфортом передвигаться по метро, МЦК.



На арене "Лужники« и «Динамо» организованы доступная среда, места для людей с ограниченными физическими возможностями, установлены подъемники для инвалидов с вертикальной, а также наклонной траекторией движения.

Описание объекта культуры: историческая справка



История музея начинается с Института физической культуры, который был открыт 29 мая 1918 года. Специалисты института стали собирать различные экспонаты, имеющие отношение к истории становления советского спорта.

Экспозиция

Государственный музей спорта без преувеличений можно назвать уникальным музеем, ведь на 450 кв. метрах его площади представлено 80 тысяч экспонатов, которые распределены по тематическому принципу на основные отделы и экспозиции музея:

«СССР на международной спортивной арене» «Зарождение советского спорта», «Спортивный комплекс ГТО», «Зал героев-спортсменов ВОВ», «Штурм крыши мира», «Зал спортивной славы» «Олимпиада-80», «Зимние виды спорта» «Дореволюционный спорт в России», «Великие боксеры» и «Русские богатыри», «Больше, чем спорт», «Золото наших побед», «Победы отечественного спорта».

Географический маршрут

Музей был посещен командой виртуально. Онлайн-экскурсия по Государственному музею спорта

<https://www.youtube.com/watch?v=LO5qE1gua2s>



Использованные образовательные ресурсы города:

- ✓ Библиотека МЭШ <https://uchebnik.mos.ru>
- ✓ Библиотека № 129 <https://stroj.mos.ru/>
- ✓ Сайт Государственного музея спорта <http://museumsport.ru/>
- ✓ Сайт стадиона «Динамо» <https://fcdm.ru/club/stadiumhistory>
- ✓ Сайт стадиона «Лужники» <https://www.luzhniki.ru/about/history/>
- ✓ <https://yandex.ru/maps/>
- ✓ <https://museum.olimpiada.ru/>

