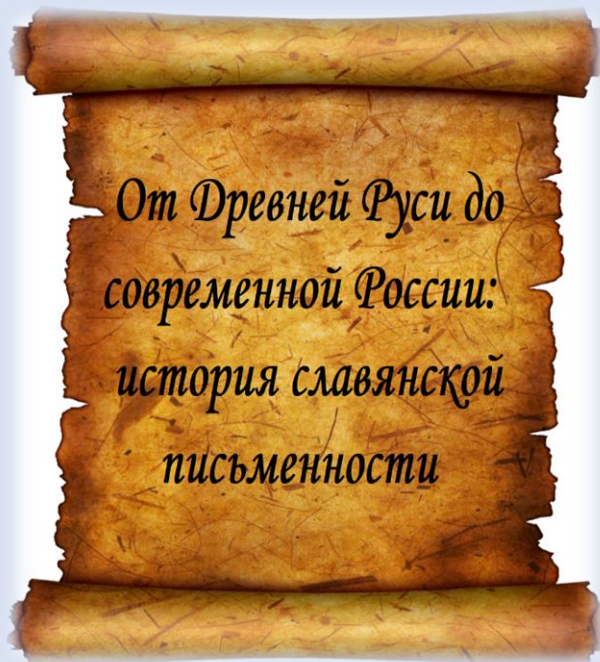


ОТКРЫТЫЙ МОСКОВСКИЙ ФЕСТИВАЛЬ «1+1»:

*Равные условия – равные
возможности*



*От Древней Руси до
современной России:
история славянской
письменности*

Доступность культурно-познавательного маршрута: на протяжении всего нашего образовательного маршрута была обеспечена доступность и безопасность для учеников с особенностями развития, аудиогиды со специальными программами, волонтеры инклюзивного образования.



ГБОУ Школа № 1173

ПАСПОРТ культурно-познавательного маршрута

Руководители маршрута:

учитель-логопед Хамзина Алсу Махмутовна
педагог-психолог Бажанова Адиля Алиевна

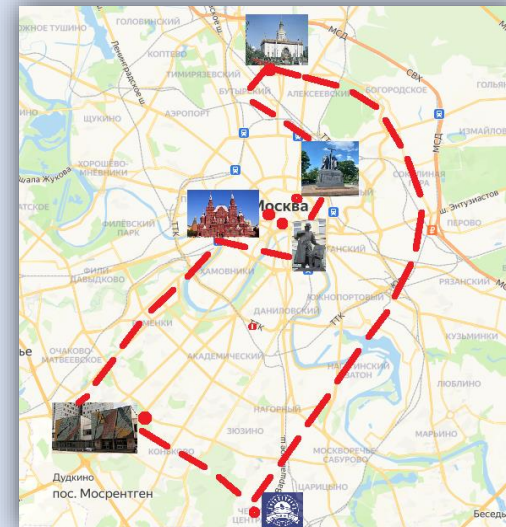
Возрастная категория:

учащиеся в возрасте 11 лет и их родители

Используемые образовательные ресурсы города:

1. Государственный исторический музей в Москве <https://shm.ru/http://>
2. Центр Славянской письменности в Москве <https://slovo.vdnh.ru/>
3. Музей русского языка им. Пушкина <https://www.pushkin.institute/>
4. Памятник братьям Кириллу и Мефодию <https://um.mos.ru/monuments/pamyatnik-kirillu-i-mefodiyu>
5. «Узнай Москву» <https://um.mos.ru/monuments/>
6. Институт русского языка имени А. С. Пушкина <https://www.pushkin.institute/>
7. Памятник Ивану Фёдорову <https://www.msk-guide.ru/pamyatnik-ivanu-fyodorovu.htm>
8. Наука и жизнь <https://www.nkj.ru/archive/articles>

КАРТА культурно-познавательного маршрута



Команда нашей школы прошла по маршруту изучения истории появления древнерусской письменности. Ее появление стало одним из самых важных, фундаментальных открытий на долгом пути эволюции человечества. Становление письменности - очень непростой процесс, длившийся тысячелетия. Славянская письменность, наследницей которой является наше современное письмо, встала в этот ряд уже более тысячи лет назад, в IX веке нашей эры. Письменность всегда отражает важные для человека мысли, переживания. Как возникло это гениальное творение человечества, какие средства использовали в старину люди для передачи посланий, сообщений – ответы на эти вопросы мы искали в удивительных местах – музеях и образовательных площадках интернета.



Первое знакомство школьников с миром произведений письменности и печати мы провели в **школьной библиотеке,** где

энтузиастами нашей школы был открыт «Музей создания книги». Ребята узнали, что на каменной плите слова высекали, на страницах из шёлка — наносили кисточкой, на пальмовых листьях — выцарапывали. До наших дней дошли «книги» на глиняных дощечках, папирусе, пергаменте, бересте.



Перед нами **памятник братьям Кириллу и Мефодию** в Москве. Как известно, по просьбе князя Ростислава Константин и Мефодий создали славянскую азбуку в 963 году. Фигуры выполнены из бронзы и установлены на бронзовом постаменте. Памятник представляет собой статуи двух братьев — Кирилла и Мефодия, держащих в руках крест и Святое Писание. У подножия установлена Неугасимая лампада. На постаменте написано по-старославянски: «Святым равноапостольным первоучителям славянским Мефодию и Кириллу. Благодарная Россия». Лингвисты, внимательно изучив надпись, обнаружили пять грамматических ошибок, которые были сделаны авторами специально, чтобы проверить внимательность прохожих.



Государственный исторический музей — крупнейший национальный исторический музей России. Основан в 1872 году, здание на Красной площади Москвы было построено в 1875—1883 годах по проекту архитектора Владимира Шервуда и инженера Анатолия Семёнова. Для организации музея была создана специальная комиссия учёных-историков и сформулирована общая концепция музея — «служить наглядной историей главных эпох русского государства». Здесь хранятся бесценные памятники археологии, нумизматики, древней книжности, оружие, произведения изобразительного и декоративно-прикладного искусства.



Весной 2019 года на ВДНХ в отреставрированном павильоне «Земледелие» (№58) открылся **музей славянской письменности «Слово»**. Новое выставочное и образовательное пространство мирового уровня посвящено истории, настоящему и будущему кириллической письменности. Выставочное пространство центра разделено на четыре части. Первая рассказывает о возникновении письменности и ее развитии от древности до наших дней, вторая — о связи письменности с духовной, культурной и политической жизнью общества. Третья посвящена буквам, а четвертая — «Бесписьменная культура» — устной речи. Здесь рассказывается о фольклоре, языковых особенностях и невербальной коммуникации.



Создатель первой русской датированной печатной книги Иван Федоров увековечен в памятнике в Москве на Театральном проезде. Фёдорова скульптор изобразил в момент работы рассматривающим свежий оттиск страницы «Апостола».левой рукой он придерживает печатную наборную доску. Рядом с ним на скамье лежит ручной инструмент для нанесения типографской краски. Несмотря на принадлежность к духовенству, Ивана Фёдорова скульптор изобразил в мирской одежде. Его волосы перехвачены ремешком. С обратной стороны пьедестала авторы поместили девиз первопечатника: «Ради братии моих и ближних моих».



Основан в 1966 году как Научно-методический центр русского языка при МГУ им. М. В. Ломоносова, в 1974 году стал самостоятельным учебным заведением — Институтом русского языка имени А. С. Пушкина. На современном этапе дальнейшее изучение письма, основанном на славянской письменности, проводится в **институте русского языка имени А.С. Пушкина** в Москве. Это одно из учреждений, которое ведет научную, образовательную деятельность, направленную на сохранение и распространение русского языка.